

Dans(e) la lumière

Édition 25/26

Exposition, performances
et spectacles

04.11.25 – 31.01.26

Sommaire

Édito	1
Exposition	2
Performances et spectacles	8
Programmation événementielle	28
Agenda	34
Informations pratiques	36

Édito

En renouant en 2024 avec l'art de la lumière, la Fondation groupe EDF faisait le pari que ce vecteur pouvait plus que jamais enchanter le public. Forts du succès rencontré, nous sommes heureux de renouveler l'expérience avec cette deuxième saison *Dans(e) la lumière*.

Une nouvelle saison dans laquelle nous retrouverons bien entendu les ingrédients qui ont fait la beauté de l'édition passée. La lumière, comme matériau de création utilisé par les grands artistes plasticiens qui habitent la collection de la Fondation. La danse, comme acte d'émancipation du corps et de l'esprit que la lumière contribue si bien à mettre en valeur.

Cette saison est l'occasion de mettre un peu plus encore en évidence les apports et la porosité de ces deux univers. Elle permettra de présenter le travail de plasticiens comme Adalberto Mecarelli dans le domaine de la danse et le travail du chorégraphe Christian Rizzo dans une perspective plus muséale. Elle mettra davantage en relief le rôle de la lumière dans la création du geste dansé. Elle ouvre aussi une fenêtre sur la richesse et la vitalité de la danse contemporaine issue de la marge, au cœur des œuvres, au plus près du public.

Mais surtout, nous retrouverons dans cette saison la même envie de faire partager à un public toujours plus large et diversifié, souvent néophyte, l'émerveillement et l'émotion dont les artistes invités de cette deuxième saison *Dans(e) la lumière*, sont les enthousiasmants passeurs.

Merci à eux !

Alexandre Perra,
Délégué général de la Fondation

Exposition



Quand les artistes s'emparent de la lumière artificielle

À l'occasion de la première saison *Dans(e) la lumière*, la Fondation groupe EDF a présenté une sélection d'œuvres de sa collection montrant que les liens entre les artistes et les producteurs d'électricité ont été des sources d'innovations et d'inventions artistiques.

Dès les années 1930, Man Ray et Raoul Dufy ont œuvré pour rendre visible ce produit pourtant invisible. Et dans les décennies suivantes, EDF a enrichi sa collection avec des œuvres d'artistes de renommées internationales comme Julio Le Parc et James Turrell.

Cet automne, la Fondation ouvre un nouveau chapitre de *Dans(e) la lumière*, en présentant des artistes visuels qui ont collaboré avec des chorégraphes contemporains. La lumière artificielle, instrument de la visibilité, dévoile l'espace et les formes. Parfois vue comme une évidence dans la conception d'un spectacle, il existe cependant peu de documents sur la création lumière dans la danse contemporaine, qui reposait au départ sur des procédés empiriques.

Dans le spectacle vivant, si les décors et les costumes ont leur importance, la lumière artificielle peine encore à trouver sa reconnaissance comme matériau de création. Les artistes de la collection, François Morellet, Gun Gordillo et Adalberto Mecarelli et le duo d'artistes invité, Caty Olive et Christian Rizzo, nous montrent que les échanges entre plasticiens et chorégraphes sont parfois riches d'audaces et de créations.

Réservez votre visite de l'exposition

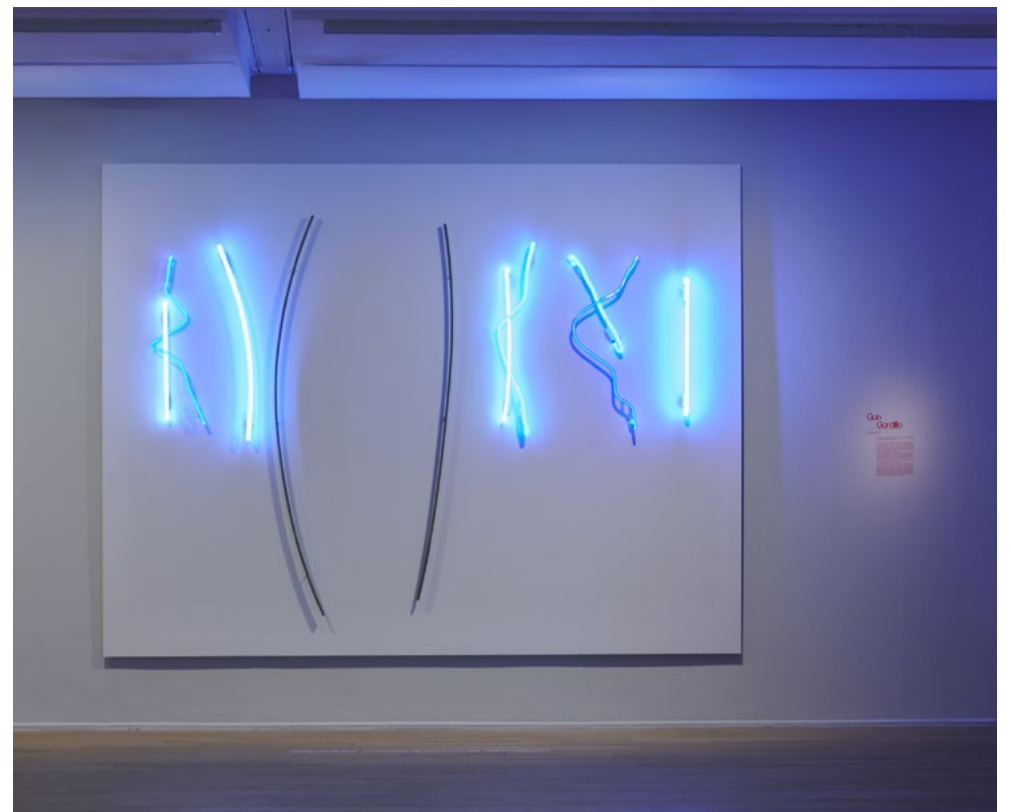
- Visites libres de 12h à 19h du mardi au dimanche
Entrée gratuite sur réservation : fondation.edf.com

Pour les scolaires et les associations

- Visites guidées gratuites du mardi au vendredi
Durée de la visite : 1h
Uniquement sur réservation : reservationgroupes@lpcvm.fr



François Morellet
Lunatique neonly, 8 demi-cercles, n°II (2004)
 Acrylique sur toile, néons et transformateurs
 © Adagp, Paris, 2025, © Marc Damage



Gun Gordillo
Composition murale (1995)
 Tubes néons et cuivre
 © Marc Damage



Adalberto Mecarelli
Hamlet (1985)
 Aquatinte sur papier



Christian Rizzo et Caty Olive
100% polyester, objet dansant n° (à définir) (1999)
 Technique mixte
 © Caty Olive



Programmation

Spectacles de danse, performances & événements

Accueillir la danse au sein de la Fondation groupe EDF, ce n'est pas seulement offrir un nouvel espace à un art vibrant qui gagne souvent à sortir des théâtres. Pour la Fondation, c'est aussi donner corps à sa mission : celle qui vise à accompagner chacun dans la révélation de ses talents, dans la réalisation de son potentiel. Aider à lever les freins de tous ordres, qui empêchent la réussite, tel est notre engagement auprès des quelques 300 associations que nous soutenons chaque année.

Car la danse est signe d'émancipation, de libération et d'expression de ce qui peut universellement nous mettre en mouvement. Elle permet d'offrir des modèles inspirants où le travail et le talent sont sources d'accomplissement.

C'est tout le sens donné à la carte blanche de Saïdo Lehlouh. Engagé depuis de nombreuses années dans une danse qui ouvre des espaces de dialogue, Saïdo Lehlouh enrichit cette saison d'une programmation d'artistes aux trajectoires originales, engagés de manière autodidacte dans la pratique des danses de la marge, de ces danses nées pour résister. Leurs performances entrent en résonance avec les œuvres de la collection, les éclairent d'un jour nouveau.

Cette saison renouvelée, c'est aussi l'occasion de mettre un peu plus l'accent sur le rôle de la lumière dans le spectacle de danse en montrant au public le travail de cinq chorégraphes affirmés qui ont une manière très personnelle de travailler la lumière.

Et puisque la danse offre aussi un espace d'expression et de joie collective, tout au long de la saison, jeunes et moins jeunes de tous horizons retrouveront une programmation événementielle faite de battles, de bals et de clubbing engagé !

Pour cette 2^e édition, la Fondation vous propose des soirées en deux temps : des performances au cœur de l'exposition (rez-de-chaussée) suivies de spectacles (au 2^e étage).

Performances



Quand les corps font récits

Nos danses sont multiples. Nos danses ne trichent pas. Elles rappellent, dans la clarté d'un geste, la richesse d'une société plurielle et vivante. Elles disent le monde avec une vérité brute, avec l'urgence d'ouvrir des espaces où l'art n'est plus simple vitrine mais vecteur de rencontres, de transformations et de réflexions partagées. Là où elles se frottent aux œuvres plastiques, surgit une synergie : gestes oubliés, mémoires ressuscitées, constellations de possibles.

Pour cette seconde édition de *Dans(e) la lumière*, je voudrais offrir à chacun la chance de s'imprégner de cette énergie : la densité des rencontres entre générations, l'éclat de récits transmis par le geste, la force d'une pensée qui passe par le corps.

Ici, les artistes dévoilent des mémoires et des cultures, mais aussi l'engagement physique, psychique et philosophique qui les traverse. C'est pourquoi j'ai choisi d'inviter des artistes porteurs de danses d'une intensité rare — hip-hop, whacking, dancehall, breaking, flamenco — des danses exigeantes et brûlantes de vie, enracinées dans un réel ouvert à tous les possibles, qui portent une force politique discrète mais tenace : un langage qui, depuis toujours, a offert aux artistes marginalisés un espace pour exister, se réinventer et résister aux cadres qui les assignent. Par leurs dialogues entre styles et influences, ces danses révèlent d'elles-mêmes une vision contemporaine et inclusive de la société, faisant de la création un lieu de résistance, de réparation et de réinvention collective.

À la Fondation groupe EDF, chaque performance deviendra dès lors un fragment de récit, un espace où les corps inventent des mondes. Chaque pièce, chaque rencontre y fera résonner des formes esthétiques nouvelles, enracinées dans des récits culturels profonds.

Leurs performances, pour la plupart inédites, seront comme des éclats d'utopie, offertes au public. Là où le récit commun se tisse et s'intensifie, elles témoignent que la danse est bien plus qu'un art du mouvement : elle est un acte de présence, de résistance et de lumière.

Saïdo Lehlouh,
Membre du collectif FAIR-E, à la direction
du Centre chorégraphique national de Rennes
et de Bretagne

Limbo

Chorégraphie et interprétation :	Suzanne Degennaro
Collaboratrice artistique :	Colette Degennaro
Composition sonore :	Yulan Bouqueau
Direction de production :	Céline Gallet
Chargée de production :	Daphné Bouhours
Accompagnement technique :	Joël L'Hopitalier

Entre force et fragilité, *Limbo* plonge dans les zones d'incertitude et d'équilibre où le corps devient langage. Suzanne Degennaro questionne la frontière entre maîtrise et lâcher-prise, offrant une expérience sensorielle où chaque geste raconte une histoire.



© Colette Degennaro

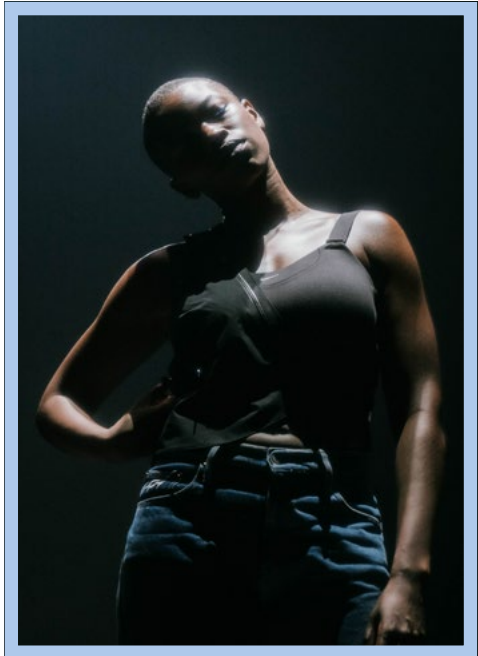
No meaning, just cheering

Chorégraphes et interprètes :	Mounia Nassangar et Panda Waack
Curation :	Saïdo Lehlouh

Avec *No meaning, just cheering*, Mounia Nassangar et Lau Sin Yi, alias Panda Waack, revendiquent une danse libre, sans justification, où le geste et la musique s'unissent dans l'instant.

Fidèle à l'esprit du whacking tout en le réinventant, cette performance inédite joue avec les codes du rythme et du tempo : rapides ou lents, les battements deviennent matière à intensité, silence et partage.

@mounia_nassangar @cie.nassangar
@pandawaack



© Le Kabuki



© Kamala Molnia

Out/Side

Chorégraphie: Mwendwa Marchand et Carl Dhelot

Interprètes: Carl Dhélot, Dhéiti Akato,
Mwendwa Marchand

Curation: Saïdo Lehlouh

Out/Side est une performance organique et incisive ancrée dans la culture dancehall. Les trois interprètes naviguent dans différentes sensations et textures de corps dans le but de questionner ce que la pratique extérieure du mouvement peut laisser comme empreinte sur la créativité, l'ouverture du corps et de l'esprit.

📷 @marchmwen



© lestudio2loff

Elles jouent pour toi.

*Une conversation entre
deux identités*

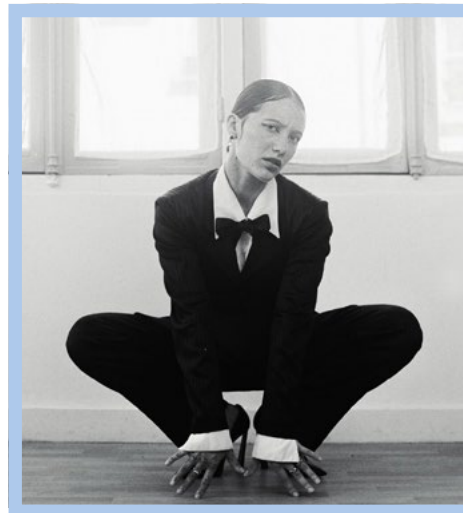
Chorégraphes et interprètes: Chris Fargeot et Natasha «Kastet»
Kiliachikhina

Curation: Saïdo Lehlouh

Natasha et Chris se rencontrent en 2022 dans les salles d'entraînement de break parisien. Aujourd'hui elles se questionnent ensemble: Qu'avons-nous en commun? Que reste-t-il de ce style avec lequel nous pouvons encore jouer, et que peut-on laisser derrière nous? Que pourrions-nous apporter de nouveau, de frais?

Ayant évolué en tant qu'artistes dans des espaces très différents, elles développent toutes deux des styles uniques et percutants. Natasha s'impose comme l'une des bgirls les plus remarquables et redoutées des battles à l'international. Tandis que Chris s'ancore dans un travail de scène en tant qu'interprète. Et pourtant, une vibration commune. Une fusion de leurs approches respectives émerge, donnant naissance à une nouvelle énergie sous la forme du break. Une connexion physique et spirituelle entre deux bgirls.

📷 @909error_ @chrisfargeot @kastet316



© Sophie Tracy May



© Sebastián Esguerra

Roses

Direction artistique:	Karim Kh
Interprètes:	Johanna Faye, Kevin Moulin, Theodora Guernonprez, Quentin Mariello, Judicael Mathurine
Curation:	Saïdo Lehlouh

Cette performance, tirée du spectacle *Roses*, est une plongée poétique et cinématographique d'un imaginaire en quête d'élévation. Elle explore les rêves, les contradictions et le goût du risque pour y inventer un avenir. Entre réalité et fiction, danse et émotion, ce voyage nous invite à croire en la puissance des rêves et de la liberté intérieure.

@ @_karimkh @cie.kh



© Laurent Grumbach

Jogo de Dentro

Chorégraphie et interprétation:	Kaê Brown Carvalho, Jerson Dasonama
Curation:	Saïdo Lehlouh
Création sonore:	Mackenzy Bergile
Création lumières:	Anna Geneste
Stylisme:	Lorenzo Priotto
Direction de production:	Céline Gallet
Chargées de production:	Daphné Bouhours, Elise Desmulie
Responsable tournée:	Marion Roger
Accompagnement technique:	Joël L'Hopitalier
Production déléguée:	Collectif FAIR-E / Centre chorégraphique national de Rennes et de Bretagne

Avec le soutien de la Ville de Rennes dans le cadre de l'Appel à projet Accueil en résidence artistique, de la DRAC Bretagne dans le cadre de l'aide à la création 2024, d'Attitudes, réseau co-fondé par l'Union européenne. Remerciements Théâtre de l'Arsenic (Lausanne), Auditorium de Seynod

Jogo de Dentro est une performance coécrite et interprétée par Kaê Brown Carvalho et Jerson Dasonama. Littéralement traduit par « jeu intérieur », le titre renvoie à cet espace imperceptible où se construisent les rapports à soi et à l'autre. De l'insouciance à une conscience affirmée de son être, les deux hommes se confrontent autant qu'ils se répondent, se découvrent et se reflètent. Cette exploration partagée devient un lieu de recherche ancré dans leurs héritages respectifs, issus des cultures noires lusophones du Brésil et de l'Angola. *Jogo de Dentro* se déploie comme une toile où s'interrogent identité et héritage, tissant un récit métissé, à la fois intime et collectif.



© Elin Berge

UnitS

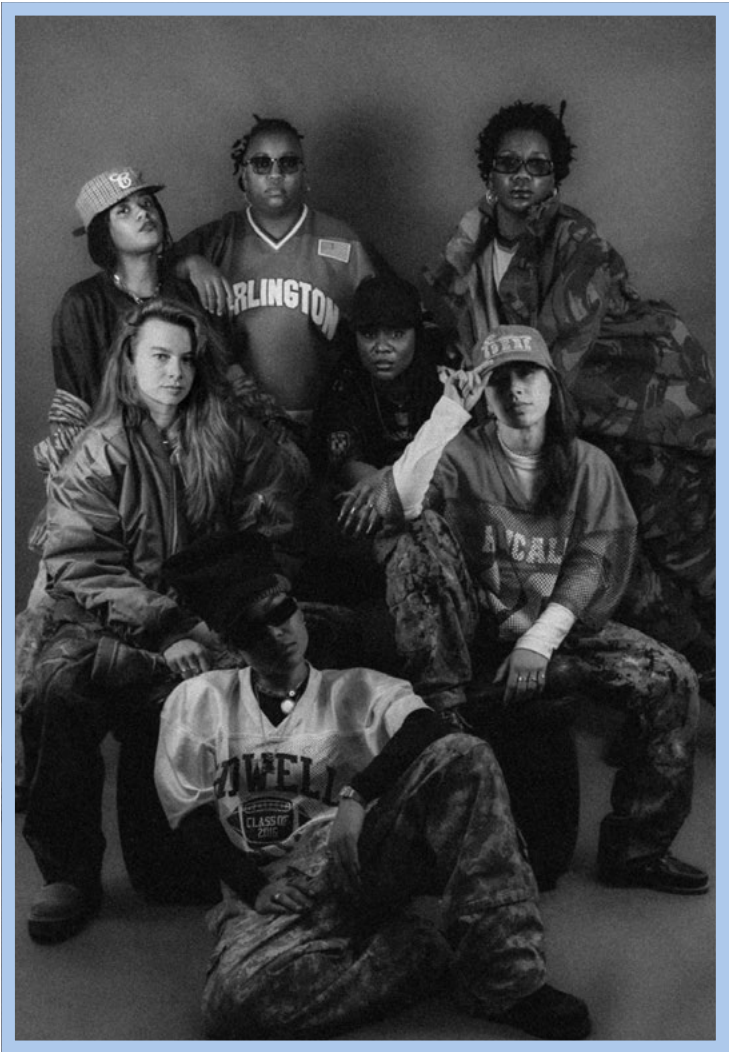
Chorégraphes et interprètes:	Oumou «Oomoo» Sy, Laura «Nala» Defretin, Linsey «Lindsay» Liso, Maryne «Reverse» Esteban, Mayvis «May» William, Missy NRC, Sophie Tracy May
Création lumière:	Romane Lavigne
Avec le soutien de:	La Place et La Chaufferie Saint-Denis
Curation:	Saïdo Lehlouh

Évoluant dans les cercles exigeants du freestyle et des battles, sept danseuses unissent leurs voix et leurs corps pour redéfinir les contours d'un univers hip-hop underground encore trop souvent perçu comme masculin.

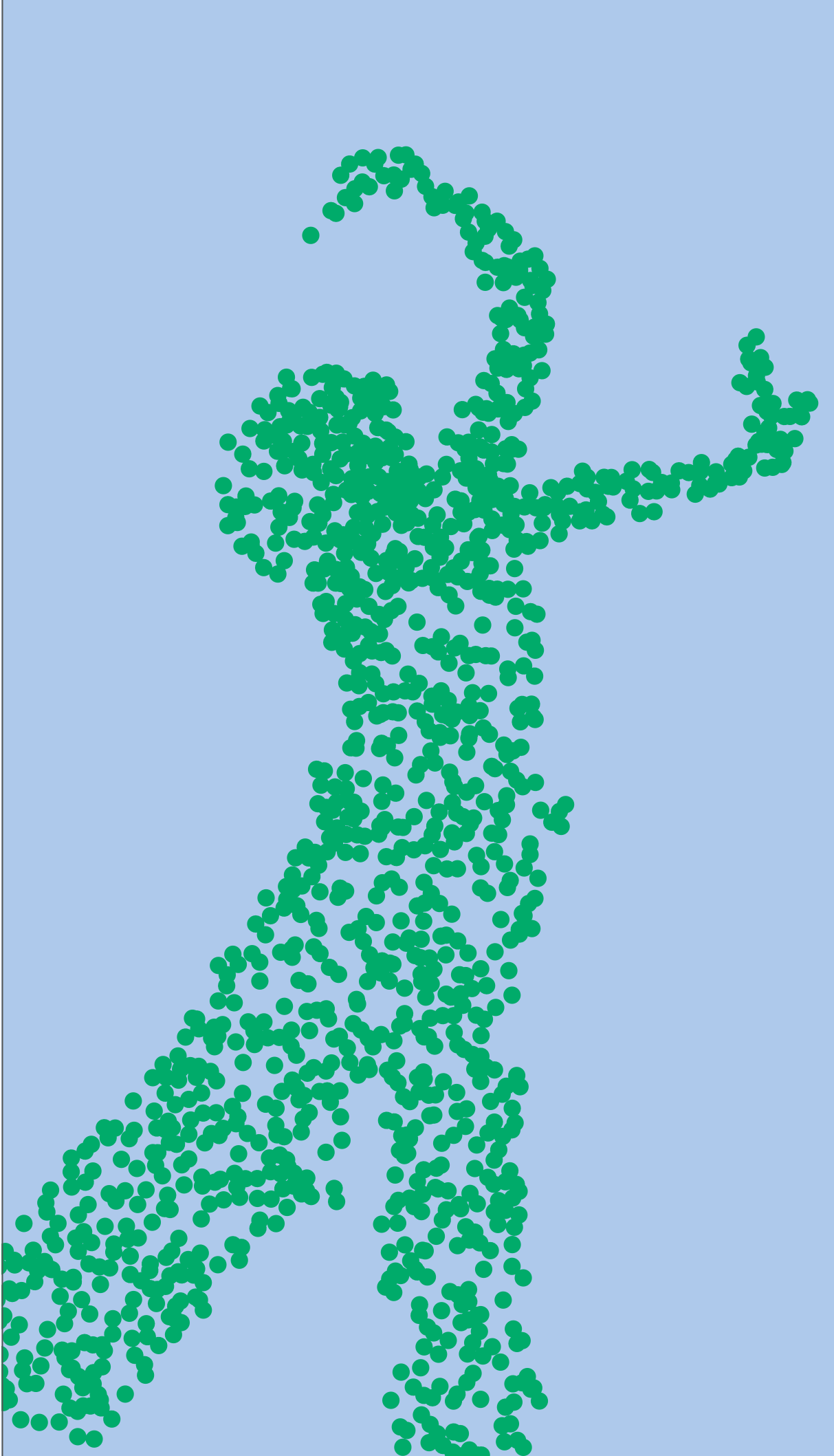
Portée par une gestuelle brute, sincère et incarnée, *UnitS* interroge les rapports au corps, au temps et à l'espace. À travers une danse puissante et sensible, les récits personnels se croisent, les parcours de femmes s'entrelacent, et l'énergie du collectif devient moteur de transformation.

Comment exister, persister, recommencer ? *UnitS* est un manifeste. Un hommage vibrant à la communauté, à la culture hip-hop, et à la puissance collective du féminin.

@units.mobb



© @divens.taylor



Spectacles

An abstract graphic on the left side of the page. It features a green background with a human figure composed of numerous small blue dots. The figure is in a dynamic, almost dancing pose, with arms and legs extended. The dots are more densely packed in some areas, creating a sense of movement and form.

Quand la lumière fait bien plus qu'éclairer...

Le public de l'art contemporain est habitué à voir en la lumière un matériau de création à part entière grâce aux talents d'artistes plasticiens. C'est moins le cas dans l'univers de la danse. Et pourtant, nombreux sont les chorégraphes qui ont choisi de faire de la lumière bien plus qu'un accessoire scénographique.

À l'occasion de cette seconde saison, *Dans(e) la lumière* donne à voir le travail de chorégraphes qui travaillent la lumière comme ils travaillent les corps. À commencer par Russell Maliphant reconnu pour sa capacité à fusionner danse contemporaine et art lumineux. Il présentera pour la première fois en France *In a Landscape*, un solo dans lequel l'artiste britannique danse littéralement avec la lumière un « pas de deux » hypnotique.

Avec *Ce que le jour doit à la nuit*, Hervé Koubi réunit des danseurs issus du hip-hop, des arts martiaux et de la danse de rue. Dans cette quête identitaire transméditerranéenne qui nous fait remonter aux origines du chorégraphe, la lumière agit comme un fil d'Ariane où l'ombre et la clarté créent l'alternance des jours et des nuits, jouent entre oubli et mémoire, valorisent la puissance physique et vulnérabilité des interprètes.

Avec *For you/Not for you*, solo en bi-frontal, Solène Wachter propose une expérience scénique singulière aux spectateurs. D'un côté elle partage avec le public l'énergie d'un concert pop et de l'autre, quand la lumière bascule, c'est le négatif de cette chorégraphie que l'on aperçoit.

À l'occasion de soirées dédiées à Robyn Orlin, les jeunes danseurs de l'ensemble chorégraphique du CNSMDP présenteront la dernière création de la chorégraphe sud-africaine, tandis que Volmir Cordeiro reprendra *In a corner the Sky surrenders*. Un solo mythique, inspiré de la vie des sans-abri new-yorkais, où la lumière est ramenée à son plus simple appareil, comme un vecteur de tension, politique et critique.

Enfin, le ballet junior d'Angelin Preljocaj fera son retour à la Fondation pour clôturer la saison avec des extraits du ballet *Near Life Experience*, une pièce envoûtante qui explore les frontières du sensible, entre extase et abandon. La lumière devient un guide entre présence et absence, structurant l'espace dans un entre-deux où évoluent les corps des danseurs, comme suspendus entre deux états, entre deux mondes.

In a landscape

Chorégraphe et interprète:	Russell Maliphant
Création lumière:	Panagiotis Tomaras
Musique:	Dana Fouras
Costumes:	Stevie Stewart
Durée:	30 min — tout public

In a Landscape, la dernière création de Russell Maliphant, est un solo de 30 minutes où mouvement, lumière et son s'entrelacent pour offrir une expérience hypnotique et immersive. Conçue avec la compositrice Dana Fouras et l'artiste lumière Panagiotis Tomaras, la pièce révèle l'approche unique de Maliphant, façonnée par le flux, l'énergie et la fluidité du geste.

Pour ce spectacle, notre processus créatif a débuté par une phase de recherche et d'expérimentation, où nous avons exploré la manière dont divers textiles et tissus pouvaient se métamorphoser sous l'effet de la lumière et dans leur interaction avec le mouvement.

En changeant l'élément mis en valeur, la direction et l'intensité, l'éclairage est devenu un partenaire actif du danseur, façonnant les atmosphères et orientant notre perception. En testant la manière dont les tissus se déplaçaient et captaient la lumière, nous avons développé un langage visuel où la texture, le rythme et l'ombre devenaient des prolongements de la chorégraphie. Cette interaction atteint son summum dans la section finale, où lumière, danseur et tissus s'unissent pour créer un état immersif et hypnotique de suspension silencieuse et de contemplation.

www.russellmaliphantdancecompany.com



© Deborah Jaffe

Ce que le jour doit à la nuit

Chorégraphe:	Hervé Koubi
Assistant:	Fayçal Hamlat
Danseurs:	Badr Benr Guibi, Giacomo Buffoni, Mohammed Elhilali, Youssef El Kanfoudi, Abdelghani Ferradji, Oualid Guennoun, Vladimir Gruev, Islam Kunakkulov, Bendehiba Maamar, Nadjib Meherhera, Houssni Mijem, Ismail Oubbajaddi, Ayoub Rouifi, El Houssaini Zahid
Musique:	Maxime Bodson, Hamza El Din — Kronos Quartet, Jean-Sébastien Bach, Musique traditionnelle Soufi
Arrangements:	Guillaume Gabriel
Création lumière:	Lionel Buzonie
Costumes:	Guillaume Gabriel
Durée:	1h — à partir de 7 ans

Avec *Ce que le jour doit à la nuit*, Hervé Koubi transforme la découverte tardive de ses origines algériennes en un voyage chorégraphique puissant. Quatorze danseurs y mêlent hip-hop et danse contemporaine. Leurs mouvements amples, portés par de longues jupes blanches, dessinent sur scène un jeu d'ombres et de lumière, évoquant une Méditerranée faite d'histoires croisées et de liens invisibles.

La lumière évolue à mesure que la pièce progresse, passant de l'obscurité à une clarté éclatante, comme une métaphore de la révélation, du secret à l'évidence, de l'enfermement à la libération. La lumière n'est jamais un simple décor, elle porte le geste chorégraphique, le prolonge, l'amplifie et lui donne une résonance nouvelle. Elle est mémoire, émotion, structure, langage, invitation à la rêverie.

www.cie-koubi.fr



© Didier Philispart

For You/ Not For You

Chorégraphe et interprète:	Solène Wachter
Création lumière:	Max Adams
Régie lumière:	Lénaïg Besnard
Costume:	Carles Urraca Serra
Régie et création sonore:	Rémy Ebras
Aide à la création sonore:	Olivier Renouf
Durée:	50 mn
Production:	Supergroup
Coproductions:	La Briqueterie — CDCN du Val-de-Marne / Charleroi Danse / Traverse — Bagnères de Bigorre / Le Parvis — Scene Nationale de Tarbes / CCNO — Centre chorégraphique national d'Orléans. Avec le soutien de la Mairie d'Orléans, CCNO — Centre chorégraphique national d'Orléans

Avec ce solo en bi-frontal, Solène Wachter propose une expérience scénique singulière aux spectateurs. D'un côté elle partage avec le public l'énergie d'un concert pop et de l'autre, quand la lumière bascule, c'est le négatif de cette chorégraphie que l'on aperçoit. L'envers du décor, avec un temps et une gestuelle différente, inspirée de l'univers des « backstage ». Un travail autour de la mécanique du spectacle vivant et une mise en lumière de certains rouages du divertissement.

La lumière est pensée comme une scénographie, un dispositif simple qui aiguille le regard du spectateur et rythme la danse. Deux rampes lumineuses sont posées au sol, de chaque côté de la scène. Solène les allume et les éteint en fonction du public auquel elle s'adresse. Tantôt dans l'ombre, tantôt ébloui par la lumière d'en face, ce dernier se retrouve tantôt observateur, tantôt utilisé comme scénographie. Avec ce travail d'ombre et de lumière, un triangle se dessine entre ceux qui regardent, ceux qui sont regardés et la danse qui se déroule entre les deux.



© Thomas Hennequin

In a corner the sky surrenders for Volmir

Chorégraphe:	Robyn Orlin
Interprète:	Volmir Cordeiro
Création lumière et régie générale:	Beatriz Kaysel Velasco e Cruz Régie générale en alternance avec Agathe Patonnier
Créateur son:	Loup Gangloff
Costumes:	Birgit Neppl
Diffusion:	Damien Valette
Coordination:	Bertille Zimmermann
Durée:	40 min
Production:	City Theatre & Dance Group et Damien Valette Production
Coproduction:	Coproduction et accueil en résidence dans le cadre du dispositif Accueil Studio du Dancing, Centre de Développement Chorégraphique National Dijon Bourgogne-Franche-Comté Avec le soutien du CND Centre national de la danse — accueil en résidence et de l'Espace Pasolini/Laboratoire artistique/Valenciennes en résidence de création Avec le soutien de la Direction régionale des affaires culturelles d'Ile de France

À New York, Robyn Orlin est frappée par l'instinct de survie des sans-abris. Les rues du Lower East Side sont un lieu de trafic de boîtes en carton, surtout celles qui sont suffisamment grandes pour former des abris de fortune, et dont la possession fait parfois l'objet de violentes bagarres. Comme elle ne trouvait pas de lieu pour travailler, elle a, elle aussi, utilisé des grandes boîtes en carton... c'est comme cela qu'a été créé son solo, qui a été ensuite présenté à New York, à Chicago, en Afrique du Sud et en Australie.

Après Nadia Beugré et Marta Izquierdo Muñoz, Robyn Orlin confie l'interprétation de cette reprise à Volmir Cordeiro.



© Jérôme Séron

And when we change the landscape...is it with bare hands or with gloves: (remix 2) Paris...

Chorégraphe :	Robyn Orlin, création pour le Conservatoire National Supérieur de Musique et de Danse de Paris (CNSMDP)
Interprètes :	Étudiants en MI de l'Ensemble Chorégraphique : Sasha Boccara, Noah Bosquaux, Mila Delangue, Lilas Georg, Juliette Ghebache, Chiara Huet-Tournier, Lino Jaricot, Kim Delage Mourroux, Margot Ngosso Silo, Noa Vecrigner
Durée :	20 min — tout public

Une rencontre inédite entre l'univers décalé et poétique de Robyn Orlin, chorégraphe sud-africaine de danse contemporaine, et l'énergie des jeunes danseurs du Conservatoire. Ensemble, ils inventent, expérimentent et questionnent, dans un dialogue nourri par l'engagement et la curiosité. Cette création collective mêle humour, provocation et poésie visuelle, offrant un regard vif et inattendu sur la danse d'aujourd'hui.



© Maïwenn Rebours

Near Life Experience [Extraits]

Chorégraphe :	Angelin Preljocaj
Création :	2003
Musique :	Air (Jean-Benoit Dunckel, Nicolas Godin)
Scénographie :	Angelin Preljocaj en collaboration avec Tom Pye
Costumes :	Gilles Rosier
Lumières :	Patrick Riou
Responsable de la pédagogie :	Stéphane Loras
Répétitrices :	Cécile Médour, Lorena O'Neill
Choréologue :	Dany Levêque
Danseurs :	Andrea Borfiga, Sophia Brewerton, Mathieu Gimenes, Annika Jarstadmarken, Nicolas Mariot, Sara Wilson et Savannah Egideus, Malvina Kolb, Anastasia Leppist (stagiaires en formation) distribution en cours
Durée :	45 min environ
Coproduction à la création :	La Criée — Théâtre National de Marseille, Théâtre de la Ville — Paris, Festival Montpellier Danse 2003, Festival d'Avignon

Les jeunes danseurs du Ballet Preljocaj Junior s'emparent de la pièce envoûtante créée par Angelin Preljocaj en 2003. Entre extase et abandon, ils explorent les frontières du sensible.

Ils traversent l'espace comme entre deux mondes, flirtant avec les limites de l'existence. Dix danseurs interrogent ces différents états de corps où l'être s'efface : la transe, l'évanouissement, l'orgasme, l'extase. À l'image d'une Near Death Experience (expérience de mort approchée), où l'on revient d'un tunnel de lumière après un passage hors du temps, Angelin Preljocaj et ses jeunes interprètes proposent un voyage similaire, mais résolument ancré dans la vie. Qui y a-t-il dans ses interstices ? Qu'éprouve-t-on dans ces sensations intermédiaires, lorsque l'on s'absente de nous-mêmes ? Portée par la musique atmosphérique du groupe Air, cette pièce hypnotique joue avec l'intensité et la suspension. Et la danse dessine, en creux des corps, une expérience aussi troublante que viscérale.

Le Ballet Preljocaj Junior est soutenu par la Région Sud Provence-Alpes-Côte d'Azur avec le concours de l'AFDAS, du Cercle des mécènes particuliers et entreprises et du Fonds de dotation Francis Kurkdjian et avec le généreux soutien d'Aline Foriel-Destezet.



© JC Carbonne

Programmation Évènementielle

Samedi 20 décembre 2025

13h-18h

La bataille de Paname

Concept :	Marion Motin
MC :	Lýdie La PèstE
DJ et Jury :	TBC

La Bataille de Paname est LE battle où les danseurs sont libres de s'exprimer comme ils le ressentent. Tous les styles s'y rencontrent, mais c'est avant tout l'incarnation et le moment qui priment : on sort des codes, on replace le curseur sur le feu de l'instant ! C'est l'endroit où les plus grandes personnalités s'incarnent et nous embarquent dans une histoire unique à chaque passage. La musique est imprévisible et sans frontières ! Laissez votre super pouvoir prendre le dessus et exploser pour faire frissonner les spectateurs. Un battle mené par Marion Motin, figure incontournable de la scène française et internationale.

Venez assister à des face-à-face explosifs, où la créativité et l'audace règnent, et vibrez au rythme d'un battle où tout peut arriver.



© Julien Benamou

Battle Electro Hip-Hop

Concept :	MazelFreten
MC :	Lena Cayrade
DJ :	Keisha & Malboneige
Jury :	Dexter & Big Jay

Deuxième édition à la Fondation groupe EDF de ce battle incontournable !

Imaginé par Mazelfreten, qui fusionne électro et hip-hop avec une intensité unique, l'événement réunit des danseurs d'exception pour des duels en 1 contre 1, avant un défi inédit en demi-finale : former un duo et unir leurs styles pour surprendre le jury.

Et cette année encore, le public a son mot à dire : dans chaque catégorie, une personne tirée au sort rejoint le jury aux côtés de deux professionnels pour évaluer les performances. Une expérience unique, au cœur de l'énergie du battle et au plus près des artistes.

Entre les manches, le public pourra également profiter de performances exclusives pour prolonger l'intensité et la fête tout au long de l'événement.



© Duy Lau Pix

Battle ConneXion

Concept :	David Bérillon
MC :	Playmo
DJ :	Sonikem
Jury :	Ayile, Junior Yudat & Raphaël Stora

La Fondation groupe EDF met de nouveau les battles à l'honneur pour clôturer cette deuxième saison.

Le concept du battle ConneXion se veut inclusif, avec une volonté de mettre en lumière des filles et des garçons de la nouvelle génération des danseurs debout (2 vs 2, 15-19 ans, huit duos déjà sélectionnés).

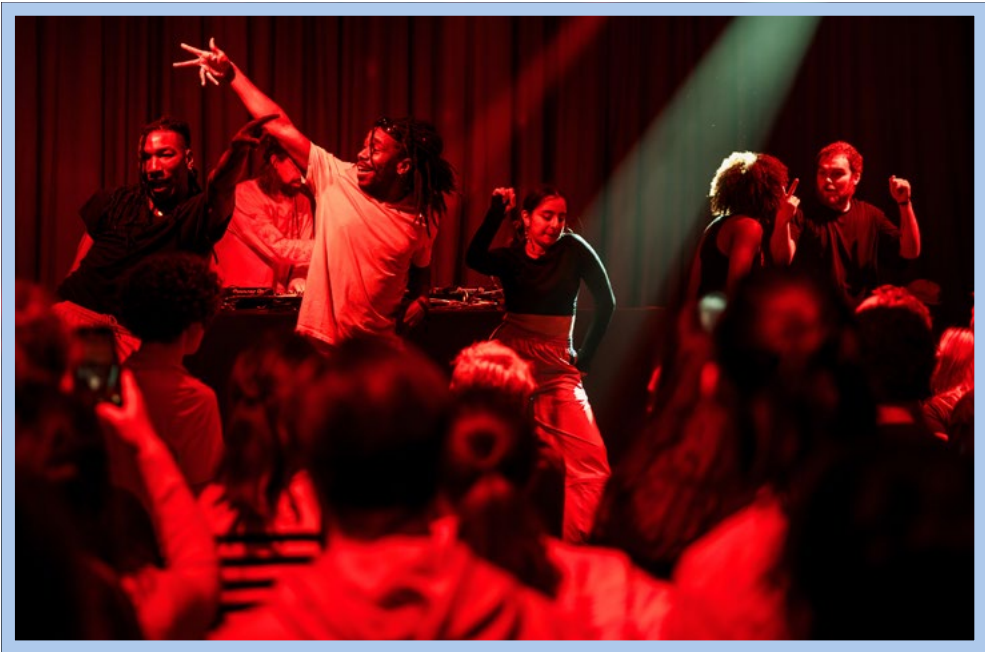
Les prestations techniques, la musicalité et l'alchimie entre les partenaires annoncent des moments de danse électriques !



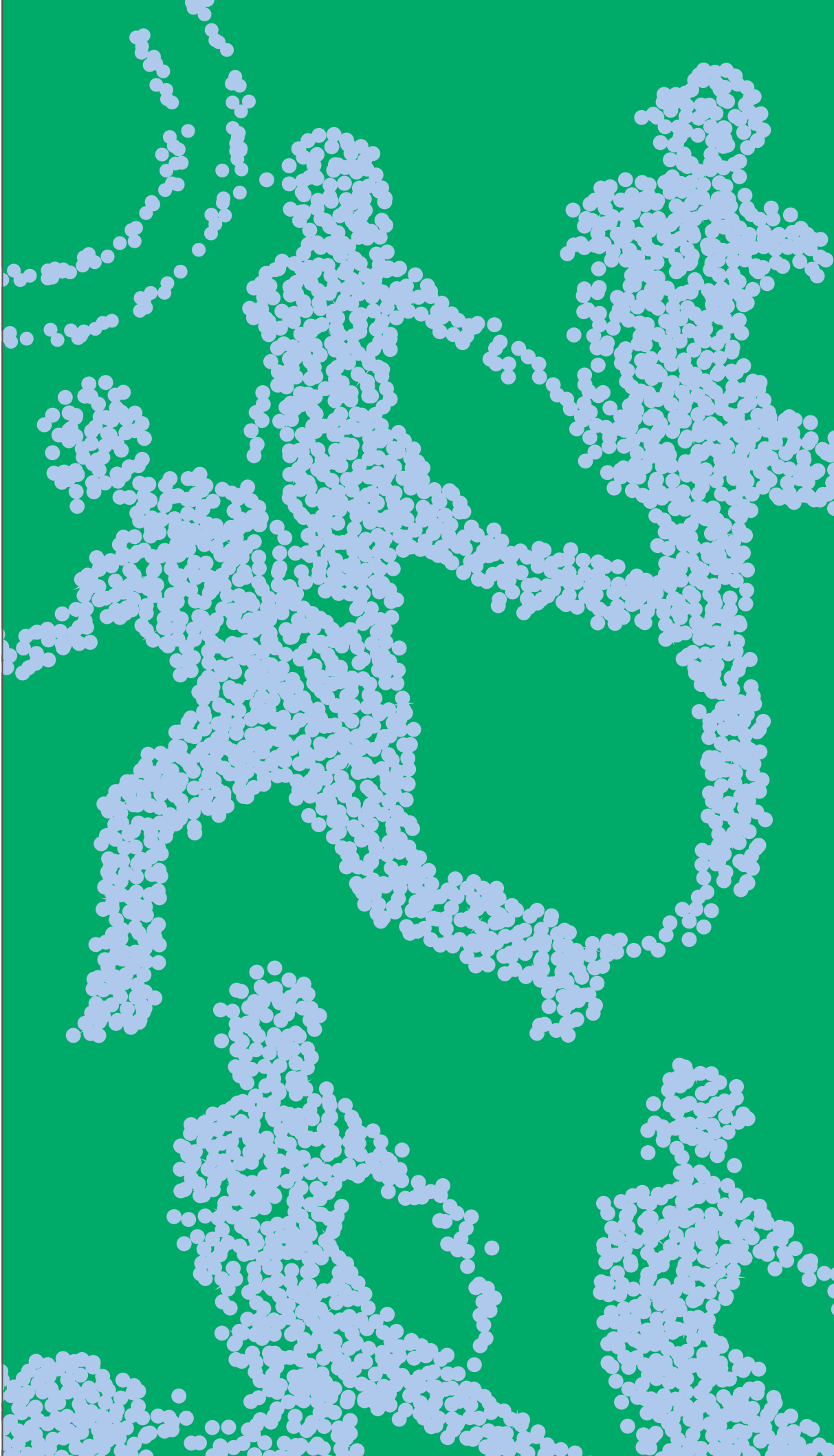
© Duy Lau Pix

Soirée engagée

Un DJ ou un collectif engagé se produit pour soutenir une association. L'intégralité des recettes de la billetterie est reversée à l'association choisie avec l'artiste. Danser devient un acte engagé. Une belle occasion de se retrouver pour célébrer la fin de la 2^e édition de Dans(e) la lumière!



© Duy Lau Pix



Agenda

Dans(e) la lumière

du 4 novembre 2025
au 31 janvier 2026

Exposition gratuite

- Pour les scolaires et associations : visites guidées gratuites avec réservation obligatoire : reservationgroupes@lpcvm.fr
- Pour le grand public : du mardi au dimanche de 12h à 19h sur réservation sur fondation.edf.com

Performances et spectacles

- Pour les scolaires et associations : représentations gratuites les 20 novembre, 4 décembre, 18 décembre, 15 janvier, 29 janvier à 14h
Une médiation spécifique autour de la danse est proposée après le spectacle. Réservations obligatoires sur reservationgroupes@lpcvm.fr
- Pour le grand public : Performances suivies de spectacles à 19h sur réservation sur fondation.edf.com
- Tarif plein 10 euros
- Tarif réduit 5 euros pour les + de 65 ans
- Gratuit pour les - de 25 ans, demandeurs d'emploi

Chaque billet donne accès à la visite libre de l'exposition et aux représentations de danse, composées d'une performance et d'un spectacle (durée totale moyenne : 1h30). Fermeture des portes à 19h.

Événements

- Les événements proposés sont gratuits, sur réservation uniquement, dans la limite des places disponibles.
- La soirée engagée, quant à elle, sera proposée à un tarif spécial, et l'intégralité des fonds récoltés via la billetterie sera reversée à une association.

Novembre 2025

Mardi 4, mercredi 5, jeudi 6 novembre et vendredi 7 novembre 19h

Performance et spectacle (p. 12 et 22)
● Suzanne Degennaro suivi de Russell Maliphant

Mardi 18, mercredi 19 et jeudi 20 novembre 19h

Performance et spectacle (p. 13 et 22)
● Mounia Nassangar & Panda Waack suivies de Russell Maliphant

Décembre 2025

Mardi 2, mercredi 3 et jeudi 4 décembre 19h

Performance et spectacle (p. 14 et p. 23)
● Mwendwa Marchand suivie d'Hervé Koubi

Mardi 16, 17 et 18 décembre 19h

Performances et spectacles (p. 15, p. 16 et p. 24)
● B-Girl Kastet & Chris Fargeot/Compagnie KH suivis de Solène Wachter

Samedi 20 décembre 13h-18h

Évènement (p. 29)
● La bataille de Paname

Janvier 2026

Mardi 13, mercredi 14 et jeudi 15 janvier 19h

Performance et spectacles (p. 17 et p. 25)
● Kaê Brown Carvalho et Jerson Disonama suivis de Robyn Orlin et du CNSMDP

Samedi 17 janvier 14h30-18h

Évènement (p. 30)
● Battle Electro Hip-Hop

Mardi 27, mercredi 28 et jeudi 29 janvier 19h

Performance et spectacle (p. 18 et p. 27)
● Units suivies du Ballet Preljocaj Junior

Samedi 31 janvier 15h-18h

Évènement (p. 31)
● Battle ConneXion

Samedi 31 janvier 19h-minuit

Évènement (p. 32)
● Soirée Engagée

Depuis près de 40 ans la Fondation groupe EDF place l'humain au cœur de son action, au service d'une transition écologique et juste. Résolument écocitoyenne, notre démarche nourrit l'engagement individuel et collectif pour un avenir plus responsable. Nous ouvrons des portes à ceux qui veulent s'émanciper et nous les accompagnons pour révéler leur potentiel.

Nous sommes mécènes en France et à l'international de projets d'éducation et de formation pour contribuer à l'accomplissement de chacun.

Nous sommes un opérateur culturel au service du vivre-ensemble avec une programmation artistique et culturelle qui rassemble, crée le dialogue et encourage l'action collective autour des enjeux de société.

La Fondation groupe EDF compte 4 membres fondateurs : EDF SA, EDF power solutions, Enedis et Dalkia.

Fondation groupe EDF
6 rue Juliette Récamier
75007 Paris

L-D-24-6604/L-D-24-6605

En métro :
Ligne 4 Saint-Sulpice
Ligne 12 Sèvres-Babylone
Ligne 10 Sèvres-Babylone

En bus :
63, 84, 86, 68, 83, 94 : Sèvres Babylone
39, 96 : Michel Debré

Retrouvez toutes les informations
de la saison « Dans(e) la lumière »
sur fondation.edf.com

Partenaires médias de la saison :

Le Monde **Télérama** **la terrasse**
radio nova **le Bonbon**

Pour suivre toute l'actualité
de la Fondation :

📧 @fondation_edf
📧 @fondation_edf
📺 @fondation groupe EDF
📺 FondationgroupeEDF
📺 Fondation groupe EDF

Conception graphique : Atelier Pierre Pierre
Impression : Média Graphic, Rennes



fondation.edf.com